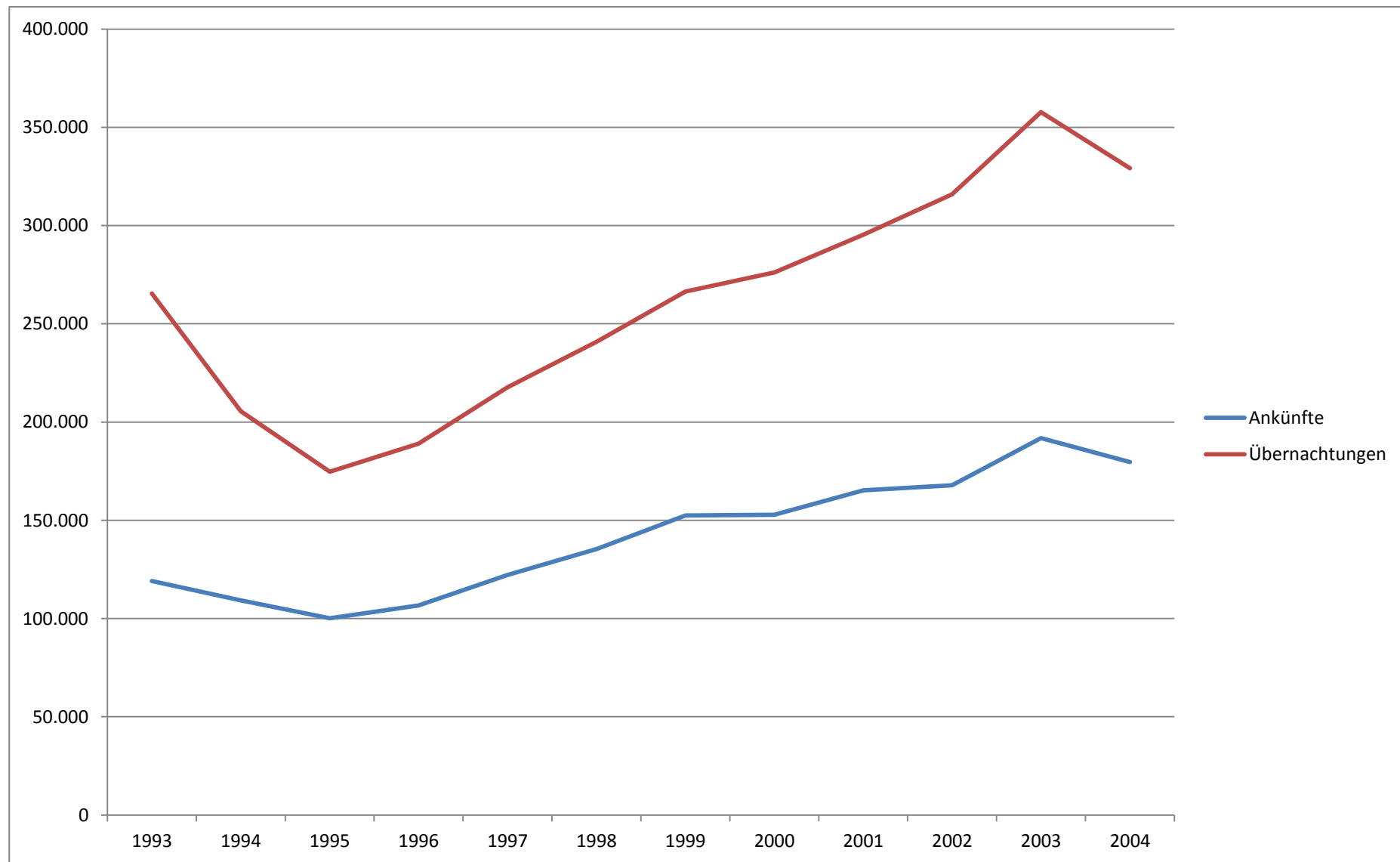
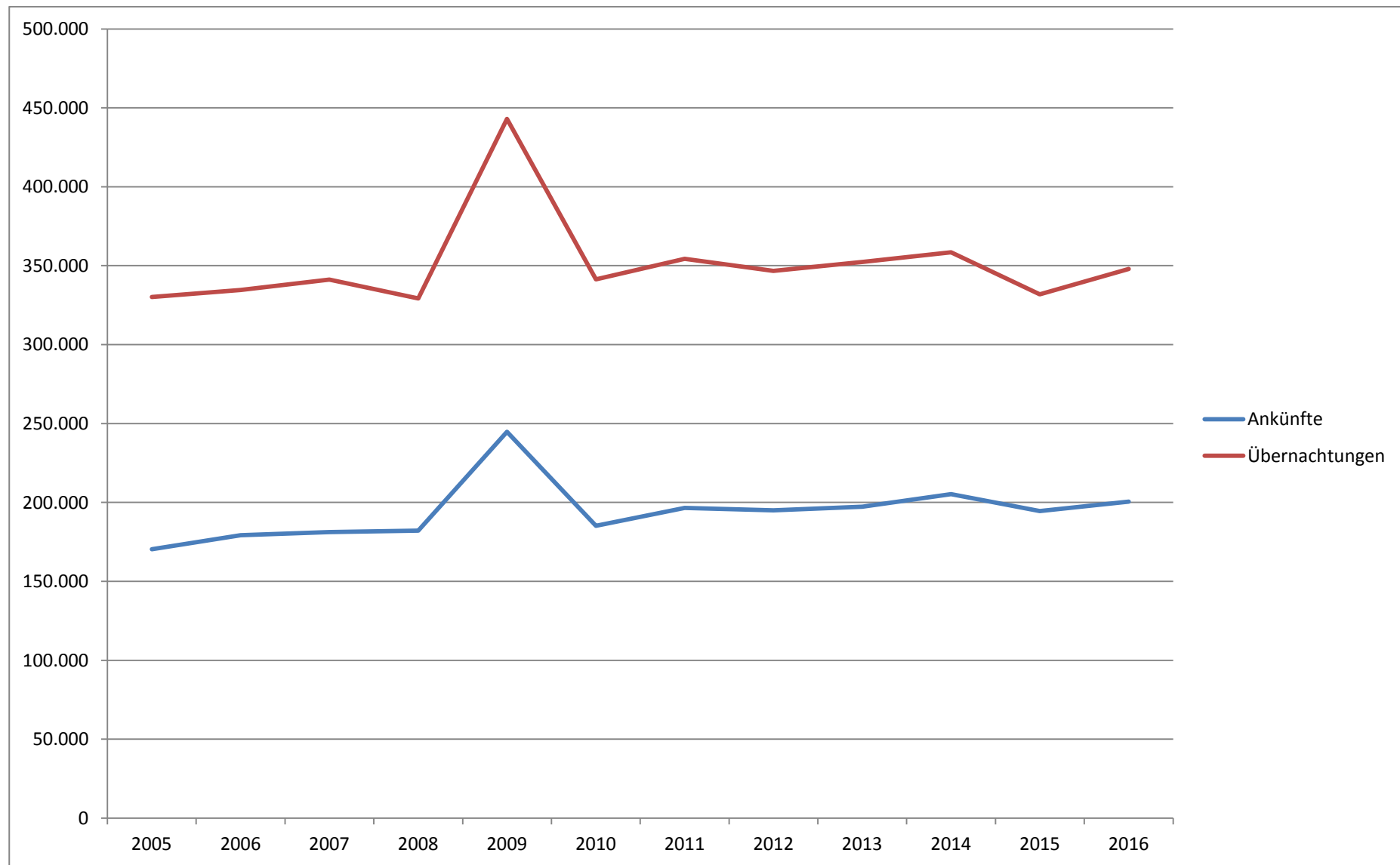


Ankünfte, Übernachtungen und Aufenthaltsdauer der Gäste in Beherbergungsbetrieben (einschließlich Camping) in der Landeshauptstadt Schwerin



# Ankünfte, Übernachtungen und Aufenthaltsdauer der Gäste in Beherbergungsbetrieben (einschließlich Camping) in der Landeshauptstadt Schwerin



Quelle: Statistisches Amt Mecklenburg-Vorpommern (Hrsg.), Statistische Berichte: GIV Tourismus, Gastgewerbe, Schwerin 1993-2016

Ankünfte, Übernachtungen und Aufenthaltsdauer der Gäste in Beherbergungsbetrieben (einschließlich Camping) in der Landeshauptstadt Schwerin

Ankünfte, Übernachtungen und Aufenthaltsdauer der Gäste im Berichtsjahr 2016							
Januar - Dezember 2016							
	Ankünfte		Übernachtungen		Durchschnittliche Aufenthaltsdauer	Durchschnittliche Auslastung	
	insgesamt	Veränderung gegenüber dem Vorjahr in Prozent	insgesamt	Veränderung gegenüber dem Vorjahr in Prozent	Anzahl	in %	insgesamt Veränderung gegenüber dem Vorjahr
Schwerin	200.497	3,1	347.974	4,9	1,7	37,5	
- Deutschland	174.465	4,5	304.391	6,1	1,7	-	
- Ausland	26.032	- 5,6	43.583	- 3,1	1,7	-	
Mecklenburg-Vorpommern	7.565.819	2,3	30.292.481	2,8	4,0	35,8	
- Deutschland	7.186.190	2,4	7.186.190	2,9	4,1	-	
- Ausland	379.629	1,1	1.033.584	1,2	2,7	-	

Unterkünfte, Schlafgelegenheiten und deren Auslastung (einschl. Camping)							
	Juli 2016 (Saison)				Januar - Dezember 2016		
	Geöffnete Betriebe		Angebotene Schlafgelegenheiten				
	Anzahl	Veränderung zum Vorjahresmonat	Anzahl	Veränderung zum Vorjahresmonat		in %	Veränderung gegenüber dem Vorjahr (2015 in %)
Schwerin - gesamt	47	0	2665	- 1 %		37,5	2,1 (35,4%)
Hotels/ Gasthöfe/ Pensionen	36	0	2015	- 1,4 %		40,9	3,1 (37,8 %)
Hotels (ohne Hotel garni)	15	0	1400	- 3,5 %		43,2	4,6 (39,7 %)
Hotels garnis	11	0	437	- 0,9 %		38,4	- 1,3 (39,7%)
Ferienunterkünfte, Campingplätze, sonstige Unterkünfte	11	0	650	0,0 %		24,5	- 1,5 (26,0%)

Ankünfte, Übernachtungen und Aufenthaltsdauer der Gäste in Beherbergungsbetrieben (einschließlich Camping) in der Landeshauptstadt Schwerin